

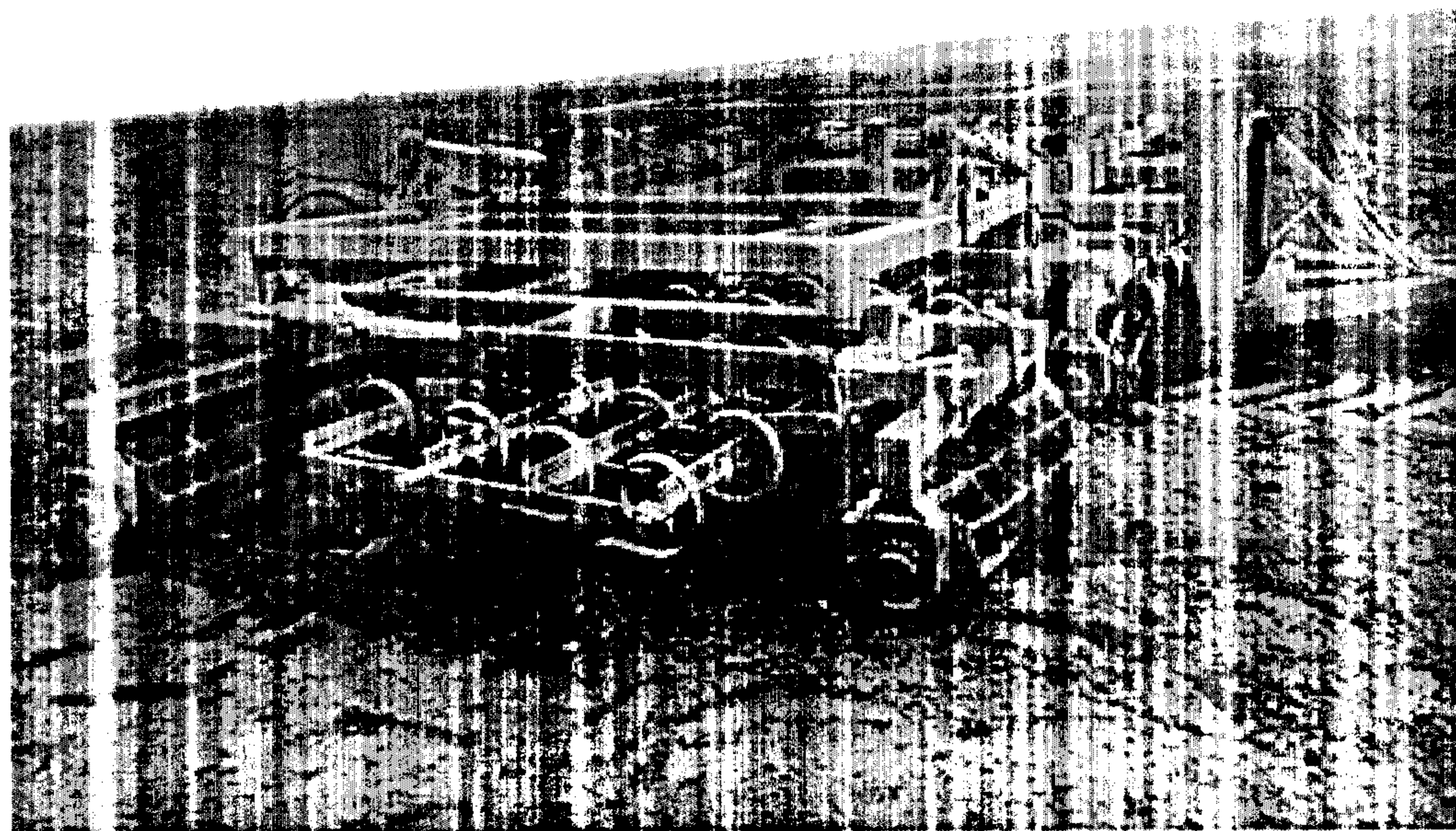
Министерство сельского хозяйства
Российской Федерации

Департамент научно-технологической политики
и образования

Федеральное государственное бюджетное учреждение
«Центрально-Черноземная государственная
зональная машиноиспытательная станция»

П р о т о к о л ы ы ы т а н и й

№ 14-15-2013 (6240462)



Агрегат комбинированный широкозахватный АКШ-7,2

Изготовитель	Адрес
ПО ООО «Техмаш» (Производство сельхозмашин и запчастей)	231300, Республика Беларусь Гродненская область, г. Лида, пер. Фурманова, 16

Результаты испытаний (краткие)	
Агрегат комбинированный широкозахватный почвообрабатывающий АКШ-7,2	
Назначение	Агрегат предназначен для предпосевной обработки всех типов почв в технологиях возделывания сельскохозяйственных культур, базирующихся как на безотвальной системе обработки почвы, так и на отвальной. Агрегат выполняет за один проход операции рыхления, выравнивания и прикатывания почвы с созданием в посевном слое уплотненного ложе для семян.
Качество работы:	
Глубина обработки:	
- средняя, см	7,3
- среднее квадратическое отклонение, ± см	0,9
Подрезание сорняков, %	100
Гребнистость поверхности поля, см	1
Крошение почвы, %:	
размер комков почвы до 50 мм	99,66
Залипание и забивание рабочих органов	не наблюдалось
Изменение содержания эрозионно-опасных частиц в слое 0-5 см, ± %	± 0,2
Производительность за час основного времени, га	5,36
Условия эксплуатации:	
- навеска (присоединение) на трактор (способ агрегатирования)	полунавесной
- перевод в рабочее и транспортное положение	гидравлический
- настройка рабочих органов	винтовым механизмом
- время подготовки машины к работе (навески), ч	0,03
Агрегатирование	с тракторами тягового класса 5,0 т.с.
Трудоемкость ежесменного ТО, чел.-ч	0,43
Эксплуатационная надежность	хорошая
Удобство управления	удобно
Безопасность выполнения работ	обеспечена

Описание конструкции машины

Агрегат является полунавесной машиной.

Агрегат состоит из несущей рамы, прицепного устройства, колесного хода, цилиндра транспортного хода, цилиндров подъема почвообрабатывающих секций – правой и левой, двух рядов задних прикатывающих катков и секций рабочих органов. Рабочие органы – стрелчатые лапы на S-образных стойках. Для регулировки глубины хода почвообрабатывающих рабочих органов на каждую секцию предусмотрен винтовой механизм. Для измельчения почвы после дискования, культивации, на агрегате предусмотрен передний ряд катков.

Техническая характеристика

Показатели	Численные значения
Габаритные размеры машины, мм:	
- в рабочем положении	
длина	6950
ширина	7310
высота	1230
- в транспортном положении	
длина	6840
ширина	3900
высота	2850
Ширина захвата, м:	
- конструкционная	7,2
- рабочая	7,0
Глубина (обработки и т.д.), см	7,3
Масса, кг	3800
Рабочая скорость, км/ч	7,6

Результаты испытаний

<p><u>Качество работы</u></p>	<p>Испытания проводились на предпосевной обработке почвы. Влажность почвы в горизонте 0-10 см составила 17,1...18,1 %, твердость в данном горизонте 0,7...1,1 МПа, рабочая скорость движения – 7,6 км/ч и глубине обработки почвы – 7,3 см получены следующие показатели:</p> <p>Подрезание сорной растительности – 100 %.</p> <p>Изменение содержания эрозионно-опасных частиц в слое 0-5 см, ± % + 0,2.</p> <p>Гребнистость поверхности поля, см – 1.</p> <p>Крошение почвы: размер комков почвы до 50 мм – 99,66.</p> <p>Забивания и залипания рабочих органов не наблюдалось.</p> <p>Агрегат АКШ-7,2 с трактором К-701 устойчиво выполняет технологический процесс на предпосевной обработке почвы. Все эксплуатационно-технологические показатели и показатели качества работы удовлетворяют требованиям НД.</p>
-------------------------------	---

<u>Производительность</u>	На предпосевной обработке почвы при рабочей скорости движения агрегата 7,6 км/ч производительность за час основного времени составила 5,36 га, средняя выработка за нормативную смену составила – 39,31 га. Надежность технологического процесса равна 1,0, использование сменного времени - 0,76.
<u>Безопасность движения</u>	Габаритные размеры агрегата в транспортном положении обеспечивают безопасность движения по дорогам. Агрегат оборудован собственными приборами световой сигнализации. Транспортная скорость агрегата с трактором К-701 не более 15 км/ч.
<u>Техническое обслуживание</u>	При эксплуатации агрегата проводилось три вида ТО: при обкатке с трудоемкостью – 0,13 чел.-ч, ЕТО – через 8-10 часов с трудоемкостью 0,43 чел.-ч и ТО-1 через 60 часов с трудоемкостью – 0,52 чел.-ч. Инструкция по эксплуатации в достаточном объеме содержит сведения о проведении ТО, но имеются разночтения по техобслуживанию.
Заключение по результатам испытаний	
Агрегат комбинированный широкозахватный АКШ-7,2 соответствует требованиям сельскохозяйственного производства по показателям назначения и надежности. По показателям безопасности имеется 7 несоответствий по 6 пунктам ССБТ. Агрегат АКШ-7,2 соответствует отечественным требованиям по показателям назначения и надежности и рекомендуется к использованию в с/х производстве после устранения выявленных недостатков.	
<u>Испытания проведены:</u>	ФГБУ «Центрально-Черноземная машиноиспытательная станция» 305512, Курская область, Курский район, пос. Камыши
<u>Испытания провел:</u>	Карачевцев Аналий Васильевич
<u>Источник информации:</u>	Протокол испытаний №14-15-2013 (6240462) от 21 октября 2013 года